



Cart'info

Bulletin
d'information de la
Société Romande
de Cartophilie

26^e année

Décembre 2005



**Votre comité utilise cette splendide carte de Russie
(vers 1916), pour vous souhaiter à tous
une excellente année 2006.**



Notre adresse:
**Société romande
de cartophilie**

Robert Dupertuis
11, av. Mon-Loisir
1006 LAUSANNE

☎ 021 617 33 76
robertdupertuis @ yahoo.fr

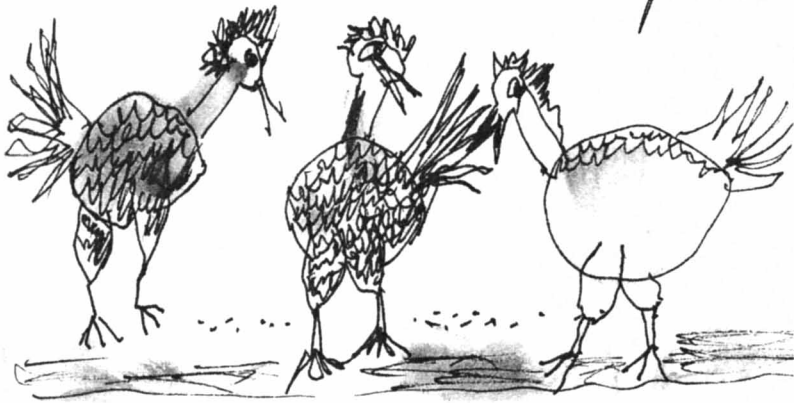
ASSEMBLEE GENERALE ANNUELLE 2006

**Elle sera convoquée par l'intermédiaire du Cart'info
qui paraîtra au tout début du mois de février.
Vous y trouverez son ordre du jour en page 3.**

Les dégâts des poules

(A prendre au 2^e, voire au 3^e degré)

Au risque d'enfoncer une porte ouverte d'un certain poulailler ...



Nos "amies" les poules sont dans le jardin, les graines sont semées, les carrés bien dressés et les allées parfaitement vierges de mauvaises herbes. Un doux soleil réchauffe la couche supérieure de la terre et aide à la fécondation des germes des semences qui sont prêtes à prendre racine. Telles les commères de Windsor, coq en tête, la caquetante bande s'égaille

dans les plates-bandes, qui, grattant des pieds ou fouillant du bec, bouleverse la si belle symétrie, déterre les graines et aménage dans la terre des trous profonds où plus d'une couveuse se prélassse avec délice. "La peste soit des poules !" s'écrie le propriétaire en constatant les dégâts.

Il ne savait pas si bien dire !!! Il les chasse à grands coups de balai et, une fois qu'elles ont réintégré leur domicile grillagé, il s'empresse de renforcer le treillis, de boucher les trous et, au moyen d'un râteau à long manche, il tente de réparer les dégâts causés par le peuple gallinacé. Pour se reconforter, dans sa cuisine, il se prépare un bon lait de poule.

*Mantegazza
Le coq du village*



Littérature

Nous avons le plaisir de vous informer de la parution de trois ouvrages qui devraient vous intéresser.

Madame Suzanne Gloor, notre nouvelle sociétaire, collectionne les cartes de la région de Sainte-Croix. Elle a écrit deux ouvrages relatant la vie de cette région en pêchant l'iconographie dans sa vaste collection. Vous pourrez les acquérir lors de notre séance du 19 décembre ou en lui téléphonant au 021 887 19 04.

Madame Heidi Viredaz-Bader, elle aussi membre de la SRC, en collaboration avec la commune d'Epalinges et M. Fr. Michon, ancien syndic qui a écrit les textes, a édité un bel ouvrage sur cette commune. Elle a pris les cartes comme base et, photographe professionnelle, a profité de comparer les anciennes vues de son coin avec celles d'aujourd'hui. Vous pouvez aussi acquérir son livre le 19, ou en lui téléphonant au 021 784 05 38.



SOCIETE ROMANDE DE CARTOPHILIE

Présidence: Robert DUPERTUIS

Tél. 021 617 33 76 – 11, av. Mon-Loisir – 1006 LAUSANNE

E-Mail: robertdupertuis@yahoo.fr

Calendrier pour 2006

21 janvier	dès 16 h.	Réunion mensuelle (apéro offert)	Repas SRC
20 février	dès 19 h. 30	Assemblée générale	Echanges - ventes
20 mars	dès 19 h. 30	Réunion mensuelle	Echanges – ventes
10 avril	dès 19 h. 30	Réunion mensuelle	Echanges – ventes
30 avril	de 9 à 17 h.	Aula des Cèdres	45 ^e Bourse
15 mai	dès 19 h. 30	Réunion mensuelle	Echanges – ventes
3, 4 et 5 juin	(sous réserve de finalisation)		Sortie des membres
19 juin	dès 19 h. 30	Réunion mensuelle	Vente aux enchères
Juillet et août	Pas de réunion		Pause estivale
11 septembre	dès 19 h. 30	Réunion mensuelle	Echanges – ventes
1 ^{er} octobre	de 9 à 17 h.	Aula des Cèdres	46 ^e Bourse
16 octobre	dès 19 h. 30	Réunion mensuelle	Echanges – ventes
20 novembre	dès 19 h. 30	Réunion mensuelle	Vente aux enchères
18 décembre	dès 19 h. 30	Réunion mensuelle	Echanges – ventes Verrée de fin d'année

Nos réunions ont lieu au Restaurant *Le Bacouni*

14, Avenue d'Ouchy, Lausanne.

A 20 heures: partie administrative

Escapade à New York avec Jules Perfetta

Chers amis Cartocrazy,

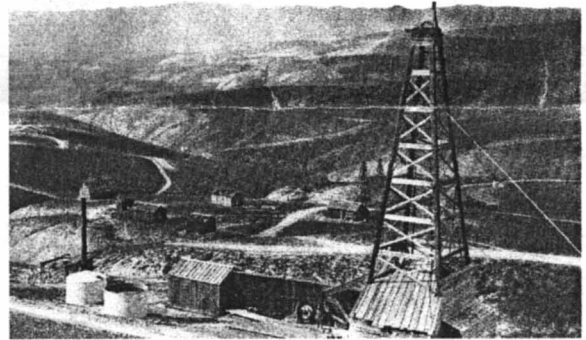
Cela fait quelques années que je souhaite visiter la "Grande Pomme" et sa célèbre bourse du Metropolitan Club. L'occasion m'en est donnée et la remise du "Bachelor" à mon fiston tombe à pic. La bourse se déroule du 19 au 21 mai. Je ne peux pas la rater et j'en profite pour m'y rendre un matin, à 10 h. 30.

La manifestation se déroule dans un splendide et vieil hôtel, très haut, comme il se doit dans cette immense ville. Il est situé le long de la 8^e avenue, au croisement de la 34^e rue, près du très connu hôtel "Newyorker".

A l'entrée de l'immeuble, dans l'immense hall noir de monde, un grand panneau annonce l'événement. Il faut grimper au 1^{er} étage où, à peine arrivé, il faut s'annoncer à la table d'accueil. L'entrée est gratuite pour les membres alors que les autres visiteurs paient 5 dollars. Ensuite, sagement, le public forme une colonne d'une centaine de mètres. Je n'en vois pas immédiatement la raison et ce n'est qu'à 10 minutes de l'ouverture au public qu'un grand mot de Cambronne résonne dans ma tête. Je comprends enfin que les visiteurs forment une queue pour entrer dans la salle. Je pense alors rester devant la porte d'entrée en m'engouffrer avec le flot des chalands, non sans me sentir ridicule face au savoir-vivre anglo-saxon. C'est alors que le président du Metropolitanclub-collectors ouvre grandes les portes. Une fois l'entrée franchie courageusement, je me sens

libéré. C'est que, depuis des semaines, j'avais bien préparé mes thèmes et mon mode d'approche des marchands. Malgré tout, dès le pas-de-porte franchi, je me sens happé par le premier exposant venu. Il s'agit d'un vieil homme, tout rabougri qui, entre autre, expose treize albums de cartes sur la dernière guerre mondiale et sur le nazisme. Bref, je ne m'attarde pas trop sur ce sujet éculé, mais je profite de passer en revue un plein carton de cartes de tous les pays du monde et, en particulier, de Russie. Les prix me semblent corrects et s'échelonnent entre un et cinq dollars mais vont jusqu'à 40 pour les meilleures. Malgré ces prix intéressants, la note prend vite l'ascenseur si l'on achète une cinquantaine de cartes...

1911 General View of Oil Wells, Coalinga, Cal.



Tour de forage dans les champs pétroliers de Coalinga

Une heure et demie s'est déjà écoulée et il me reste encore ... 29 marchands. Jules, il ne te faut pas te décourager, mais tu n'arriveras quand même pas à les visiter tous ! Je passe au 2^e marchand, gérant d'une grande maison du Connecticut. Je demande: "Switzerland ?" et je découvre alors de véritables joyaux. De belles cartes des années 1888 à 1920 dont, par exemple, une de Cully qui me semble sortir d'un album de famille. Elle me coûte 2 \$. Je l'adresse soigneusement à des amis habitant cette petite bourgade (ce petit geste a beaucoup été apprécié !). Mais il y a aussi beaucoup d'autres sujets chers aux cartophiles avec, comme toujours, des cartes de Suisse alémanique et du Tessin à profusion. C'est tout à fait surprenant de se retrouver à New York, avec autant de



Escapade à New York (fin)

avec Jules Perfetta

cartes, de tous les coins du globe. Cela me confirme mes convictions: la carte postale pourrait pacifier le monde car elle permet de communiquer.



THE GREAT EARTHQUAKE AND FIRE, SAN FRANCISCO, CAL., 1906.
LOOKING DOWN CALIFORNIA STREET FROM NOR HILL.

Incendie de San Francisco. en 1906

Une table plus loin, un marchand français de Fréjus et son épouse m'expliquent que la situation est défavorable car le dollar a baissé face à l'euro. Le change ne leur est plus favorable et leurs affaires sont en baisse... mais leurs prix au-dessus de mes moyens, même s'il vendent d'excellentes cartes publicitaires.

Puis je croise un autre vendeur. Il parle parfaitement notre langue. Il s'agit d'un juif français qui habite Jérusalem. Il collectionne "Judaïca". Notre brève rencontre nous permet d'échanger quelques souvenirs de voyages effectués dans son beau pays.

Mais il se fait tard et il me faut bien partir. Alors ... je reviens le lendemain matin pour fouiller chez d'autres marchands en espérant trouver ces vieilles cartes d'Amérique qui me plaisent tant.

Il faut dire que je cherche des cartes des lieux où mes hypothétiques ancêtres, partis des Grisons et du Tessin pendant la grande famine de 1850, ont pu s'établir. J'en ai bien sûr trouvé quelques-unes de San Francisco et de San Bernardino si proches de mon origine grisonne italienne. J'apprends alors que les franciscains italiens et espagnols évangélisaient toute la Californie pendant que se déroulait la Révolution française. J'en suis à mon septième marchand après deux jours. Alors, rebelote ! Il va falloir organiser un nouveau voyage...

Jules Perfetta, votre dévoué reporter



Les montagnes de San Bernardino, en Californie

*À la recherche de cartes postales, notre ami Jules Perfetta, membre du comité de la Société romande de cartophilie, nous a communiqué un moment de plaisir en nous relatant son épopée à New York,
Quand on est passionné ...*

Aurons-nous le bonheur de lire votre article ? Cart'info vous est ouvert.

Et si nous parlions de l'état et du prix des cartes postales...

Certaines questions concernant l'état d'une carte postale reviennent fréquemment. Celle-ci est-elle en parfait état ? Ce petit défaut a-t-il une grande importance ? Doit-elle être neuve ou avoir voyagé ? Est-elle rare ? Son prix est-il correct ? Chacun a sa réponse qui ne sera pas la même, bien entendu, si l'on est vendeur ou acheteur...

Répondre de toute bonne foi à ces questions relève parfois de l'impossible et risque de vous attirer certaines inimitiés. Mais ces questions sont pertinentes. Classé "collectionneur difficile", j'ai mon opinion sur le sujet. Elle est confortée par la "Charte de la carte postale de collection" sur laquelle je viens de tomber en lisant l'*Encyclopédie internationale de la carte postale*, publiée en France en 1978 par F. Baudet. Cette charte porte les signatures des marchands les plus importants.

Comme tous les ouvrages plus ou moins scientifiques, cette encyclopédie au nom bien pompeux contient des lacunes. C'est ma foi bien normal si l'on sait qu'il semble que celle-ci soit la première de cette importance à avoir été éditée. Elle a au moins le mérite d'exister. Elle précise certaines "cotes" (valeur) pour les cartes. Comme toujours, il faut se méfier des prix affichés, ceux-ci étant trop souvent le fruit mercantile de ce qui est offert par tel ou tel marchand, prix établi selon des critères qui ne sont que bien rarement sérieux. Les philatélistes avertis en savent quelques chose, surtout s'il s'agit de réaliser une collection amassée depuis de longues années, pièce par pièce, en ayant trop souvent acheté au prix fort ce qui manquait en faisant confiance au "catalogue". Rappelons à ce propos qu'il n'existe aucun catalogue officiel publié sous la houlette de sociétés philatéliques reconnues, mais que ceux qui sont offerts aux collectionneurs sont en fait des listes de vente - complètes - de la marchandise qu'une maison ou qu'une association de marchands met en vente ou est censée vendre à ce prix. En philatélie comme en cartophilie, pour connaître le prix réel d'une pièce, il faut bel et bien être deux - acheteur et vendeur - et discuter sur des bases sérieuses. Parmi celle-ci, il y a bien sûr le sérieux des protagonistes et la qualité des objets en jeux.

A mon avis, la qualité est bien entendu le point essentiel d'une collection. Seule une carte en bon état, qu'elle soit rare ou pas, procure une réelle satisfaction au collectionneur. Il faut en tenir compte lors de l'achat et ne pas payer un prix de cinglé pour une carte qui ne le mérite pas. Mais cela est bien facile à dire, surtout quand on n'est pas devant la carte que l'on n'a jamais vue et qui, c'est bien certain, "devrait absolument entrer dans sa collection. Mais revenons-en à notre charte qui stipule que: *sont considérées **authentiques et originales** les cartes postales provenant des tirages effectués par un même éditeur à partir des documents et matériaux originaux.*

*Les **reproductions** qui par contre, sont réalisées par copie, photographique ou autre, à partir d'une carte postale originale ne sauraient être, il va de soi, considérées comme des cartes postales originales; et la mise en circulation de reproductions ne comportant pas une indication précisant, sans confusion possible, qu'il s'agit de fac-similés, équivaut à la mise en circulation de **faux** pouvant amener des abus de confiance.*

*La valeur des cartes postales de collection est fonction de l'intérêt qu'elles présentent, de leur degré de rareté et de leur **état de conservation**. Ce dernier est apprécié par les collectionneurs avisés et les négociants responsables en se référant à la codification ci-après:*

Très beau - TB -

Cartes postales neuves ou ayant été utilisées au recto ou au verso pour la correspondance, affranchies ou non au recto ou au verso, ne présentant pas de défauts ou d'altérations nuisant à leur présentation.

Et si nous parlions de l'état et du prix des cartes postales (fin)

Beau - B -

Cartes postales présentant des défauts mineurs n'altérant pas, ou peu, la valeur esthétique de l'image tels que

- *Tache ou pli côté image,*
- *Angles sensiblement arrondis*
- *Ecriture inesthétique ou envahissante côté image.*

nota: les légers jaunissements ou marques d'angle que l'on rencontre parfois sur les cartes postales provenant d'anciens albums ne sauraient être considérées comme des défauts.

Médiocre - M -

Cartes postales qui, tout en gardant un intérêt documentaire, présentent des défauts importants tels que

- *Pli "cassé" très apparent,*
- *Tache importante ou déplaisante côté image,*
- *Ecriture grossière maculant l'image,*
- *Oblitération lourde maculant l'image,*
- *Cartes recoupées ou mutilées et ayant de ce fait perdu leurs dimensions originales.*

Nota: tenir compte que les cartes format 9 x 14 cm pouvaient à l'origine présenter quelques millimètres en plus ou en moins. (Ndlr: certaines cartes sont nettement plus petites que d'autres sans avoir été coupées, seules les bonnes connaissances de la carte peuvent l'attester. D'autres peuvent être aussi plus petites à cause du "massicotage", l'épaisseur de la pile à couper pouvant influencer sensiblement sur le maintien des cartes sur le massicot lors de la coupe.)

Remarque: les cotes données par les catalogues usuels sont des cours moyens de transactions s'appliquant aux cartes postales de qualité TB et B.

Nota bene: tout ce qui est mentionné en italique dans cet article est repris sans modification du texte original.

Voilà, Mesdames et Messieurs, ce que je pensais devoir écrire à propos de l'état et du prix des cartes postales. Il va bien sans dire que je ne tiens pas à me prononcer sur les prix proposés par certains marchands. Il s'agit du problème de chaque collectionneur. Libre à chacun d'estimer que la carte qu'il désire est achetable au prix proposé. Si le collectionneur ne peut pas négocier ce prix, il ne lui reste qu'à l'accepter ou à renoncer à la carte postale désirée. Cette dernière solution est sans doute la meilleure. Mais il m'arrive aussi d'acheter certaines cartes à un prix surfait... Je suis libre d'être le pigeon et d'accepter d'être plumé !

Ne possédant pas la science infuse, j'espère quand même vous avoir été utile en publiant ces quelques lignes, mais ne saurais trop vous conseiller d'être prudent et de ne pas oublier que le but premier d'une collection est de se faire plaisir. Tout plaisir ayant un prix, libre à vous de l'estimer. Faites de belles et bonnes trouvailles en ouvrant les yeux.

Robert Dupertuis

Une "Der" qui devrait aussi vous intéresser ...

Au cours des derniers mois, le comité de la SRC a admis plusieurs nouveaux membres. La ratification de ces adhésions est de la compétence d'une assemblée générale annuelle ou mensuelle. Lors de notre assemblée du 19 décembre, nous serons heureux de confirmer l'adhésion des neuf nouveaux membres suivants qui sont Mesdames et Messieurs:

GLOOR Suzanne, 5, ch. de Corjon, 1040 Echallens,
 KRUMMENACHER Véronique, ch. des Marex 17, 1358 Valeyres-sous-Rances;
 WOEFFRAY Sabine, La Golaz, 1462 Chavannes-le-Chêne,
 CANDOLFI Gilbert, 57, Bois-de-la-Chapelle, 1213 Onex,
 CHASSOT Matthieu, 1464 Chavannes-le-Chêne,
 CHEVALIER Marcel, Château 4, 1373 Chavornay,
 MENETREY Jacques, rue de la Rouvraie 28, 1018 Lausanne,
 MICHEL Gilbert, Greube 17 - CP 689, 1214 Vernier,
 MONVOISIN Jean, 77, rue de la Tranchée, FR 88001 Epinal,

Nous souhaitons une très cordiale bienvenue à tous ces nouveaux membres et nous espérons qu'ils participeront à nos activités avec plaisir.

Chaque année, la SRC organise un repas qui donne à ses membres, à leurs épouses ou compagnes (ou, pour nos dames membres, à leurs époux ou compagnons) l'occasion de se rencontrer. C'est toujours un grand plaisir de se revoir et de discuter – parfois! – d'autres choses que de cartes postales.

Cette fois, le repas aura lieu au Bacouni – que chacun connaît – le **samedi 21 janvier, à 20 h.** Vous trouverez le bulletin d'inscription annexé à ce Cart'info. Merci de nous rejoindre et témoigner à nos hôtes notre attachement à leur établissement. Ce sera aussi un signe de reconnaissance envers eux qui mettent gratuitement leurs salles à notre disposition alors que le restaurant est fermé le soir et en fin de semaine.

Peut-être savez-vous déjà que le comité de la SRC se propose de mettre sur pied une petite excursion de 3 jours à l'étranger pour permettre à nos membres de se rencontrer dans d'autres conditions que celles qui nous sont habituelles. A l'occasion de cette excursion, nous pourrions, autant que faire se peut, visiter une bourse aux cartes postales. C'est là notre vœu, mais cela n'est pas facile à organiser. Retenez toutefois les 3, 4 et 5 juin 2006 (Pentecôte), dates que nous avons envisagées pour ce petit voyage. La SRC devrait participer financièrement à ce projet. Un point y relatif figurera à l'ordre du jour de l'assemblée générale du 21 février. Nous vous renseignerons bientôt à ce sujet. Mais notez déjà ces dates dans vos agendas.



**Cette année, nous nous rencontrerons encore le lundi
 19 décembre, dès 19 h. 30, au restaurant
 Le Bacouni, avenue d'Ouchy 14 à Lausanne.**

Une verrée sera offerte aux membres présents.